

# Πνευμοθώρακας-Συντηρητική ή Χειρουργική Αντιμετώπιση;

*Λυσίμαχος Γ Παπάζογλου  
Κτηνιατρική Σχολή ΑΠΘ*

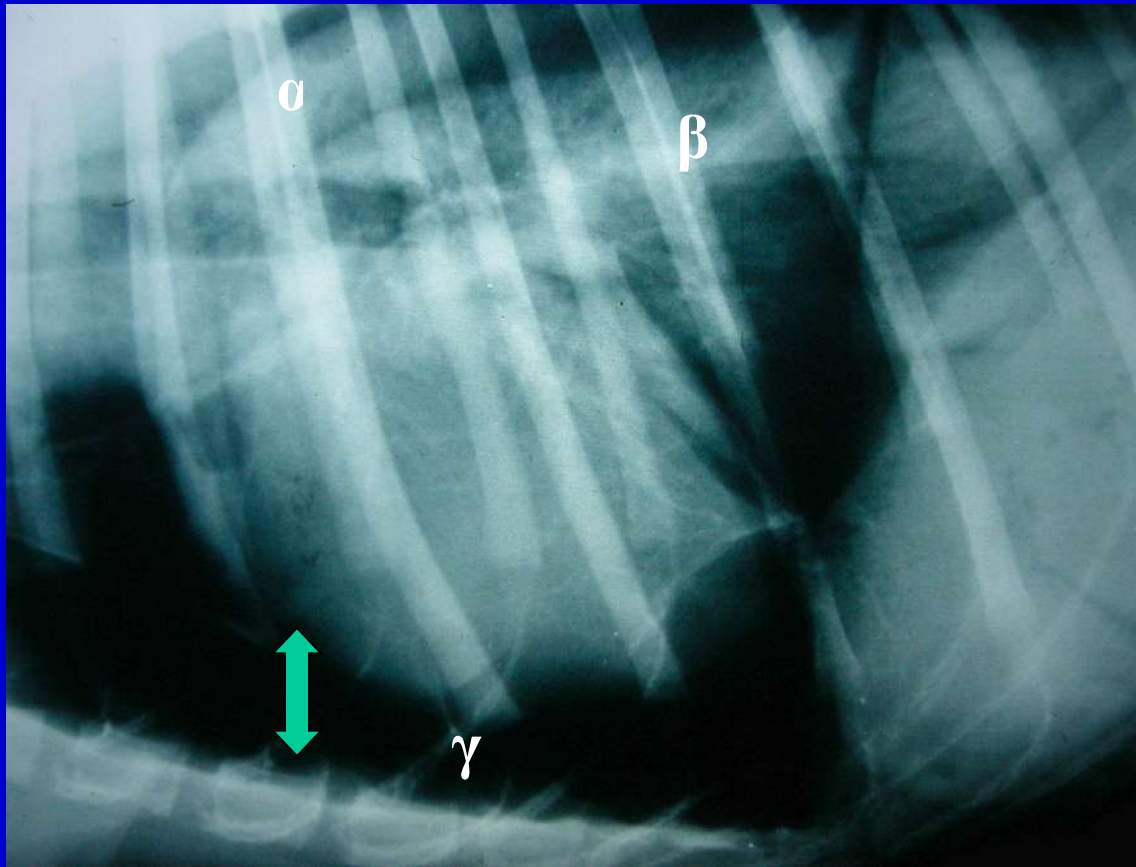
# Ταξινόμηση

- Τραυματικός
- Αυτόματος  $\Rightarrow$  ρήξη φυσαλίδων ή αεροφόρων κύστεων
- *D. Immitis*
- Κλειστός
- Ανοικτός
- Υπό τάση  $\Rightarrow$  σύμπτωση των πνευμόνων και των μεγάλων αγγείων  $\Rightarrow$  αερισμός  $\downarrow$ , ΚΛΟΑ  $\downarrow$

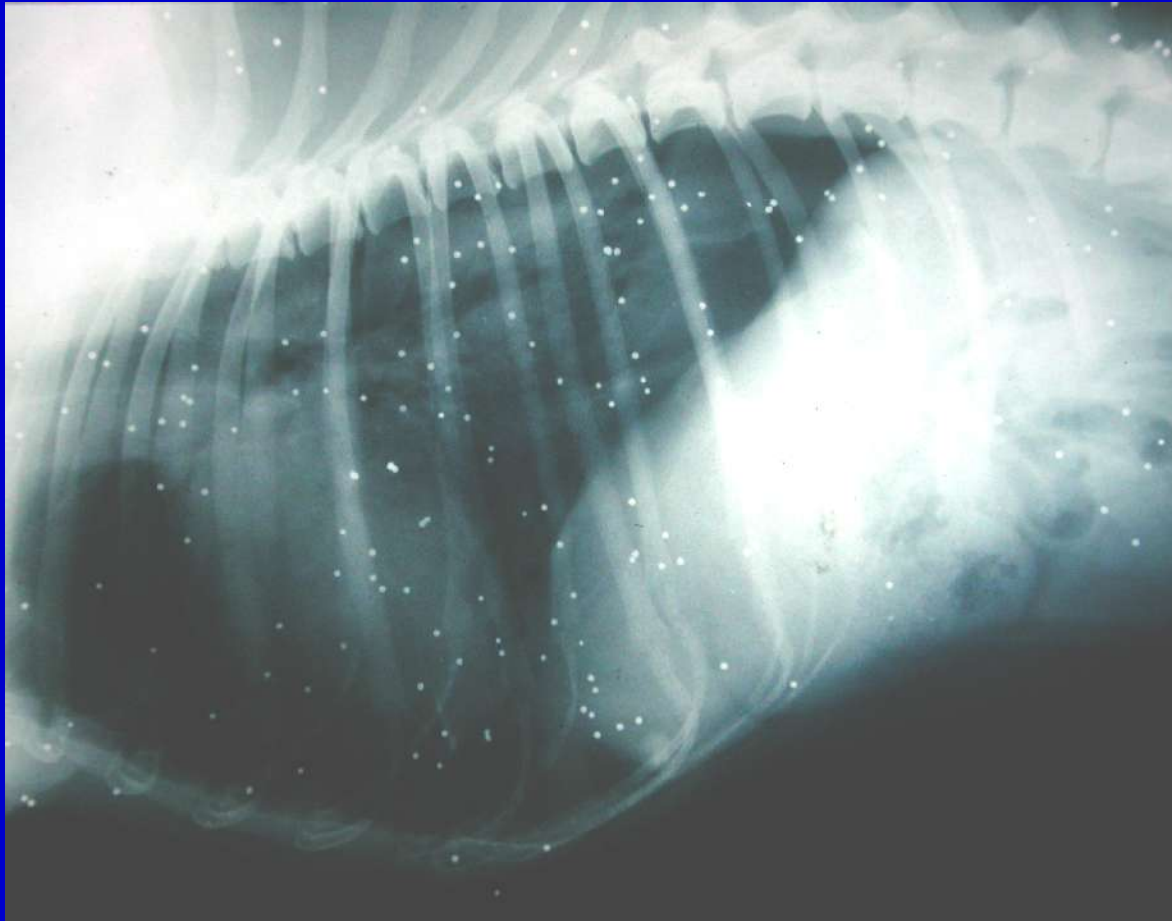
# Διάγνωση

- Κλινική εικόνα- ταχύπνοια, αναπνευστική δυσχέρεια
- Υποδόριο εμφύσημα-πνευμομεσοπνευμόνιο
- Ρήξη οισοφάγου → πνοθώρακας
- Θετική παρακέντηση
- Ακτινολογική εικόνα

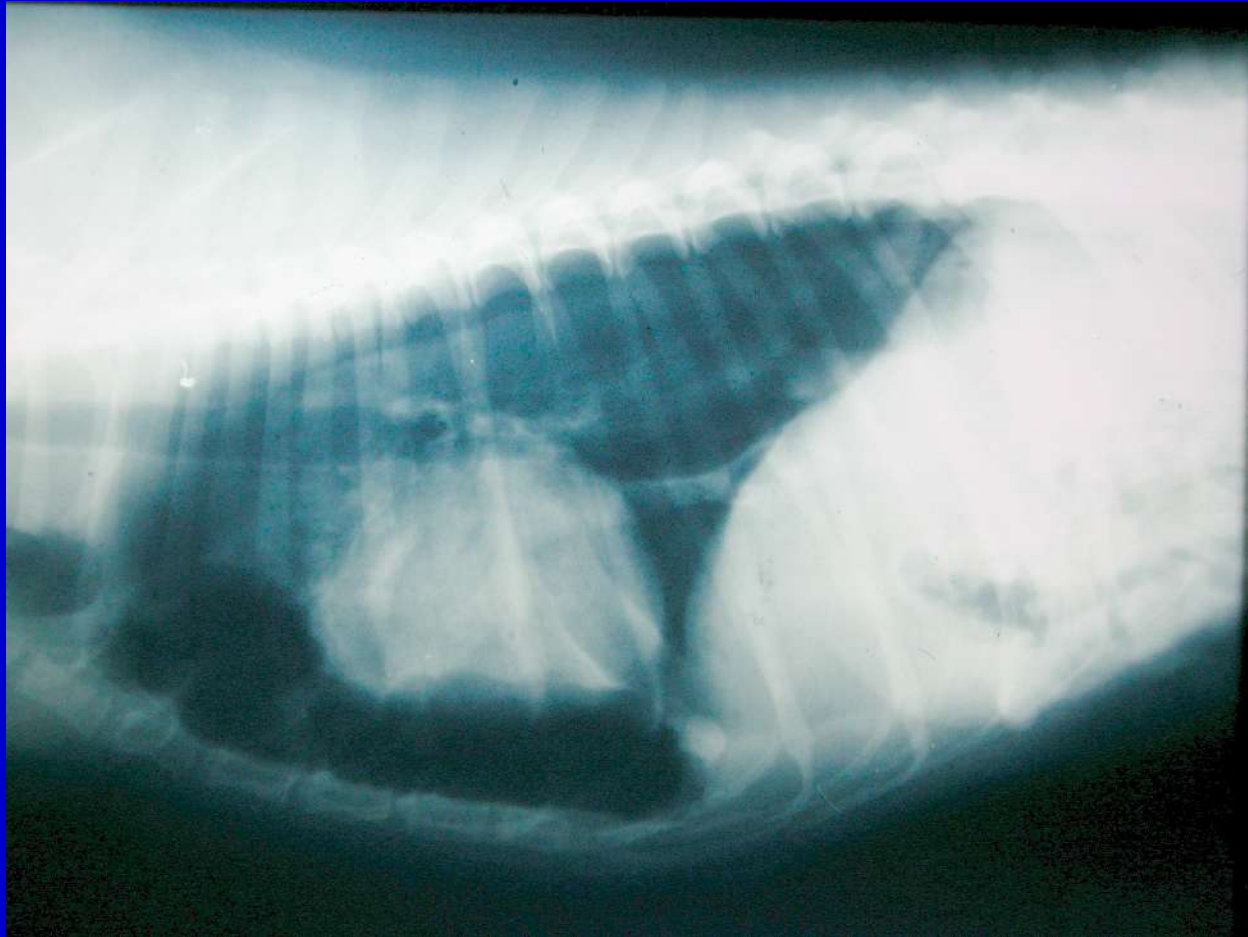
# Ακτινολογική διάγνωση



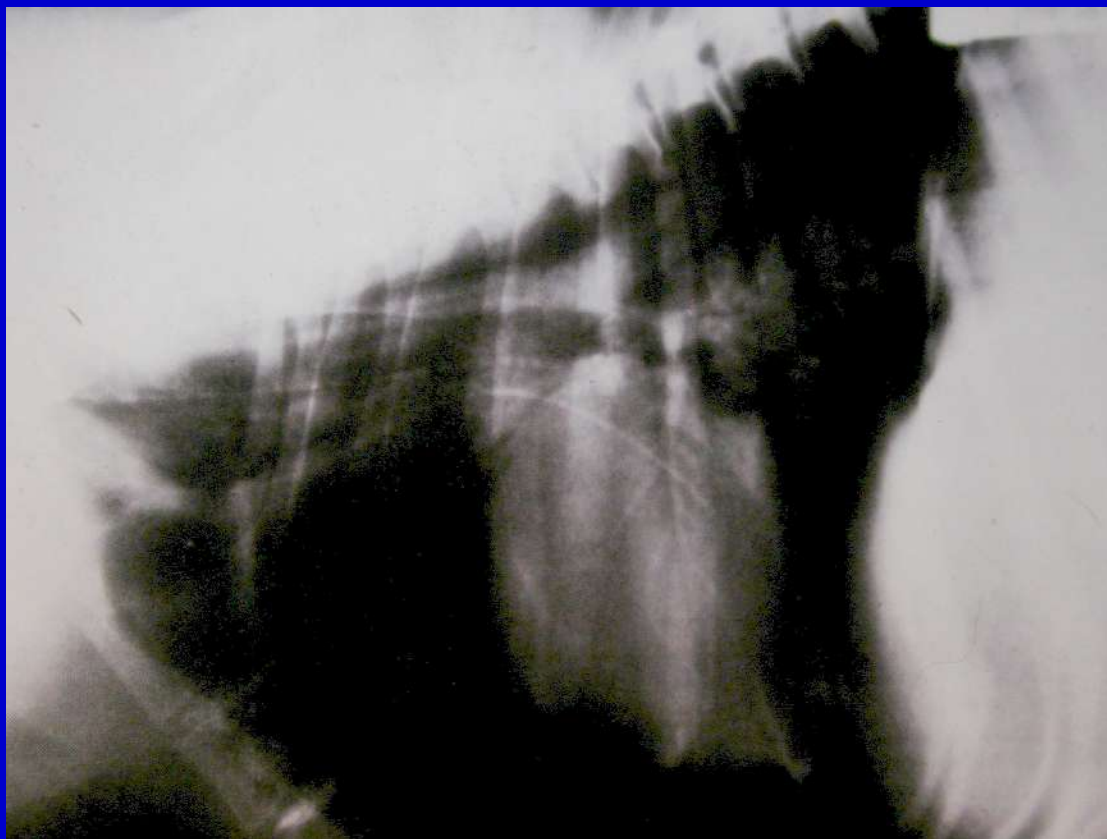
# Τραυματικός πνευμοθώρακας



# Πνευμοθώρακας υπό τάση



# Πνευμοθώρακας υπό τάση



# Αντιμετώπιση

## Τραυματικός πνευμοθώρακας

- Αιτία
- Όγκος αέρα
- Ταχύτητα ροής στην κοιλότητα του υπεζωκότα



# Τραυματικός πνευμοθώρακας

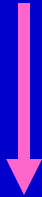
- Κλειστός πνευμοθώρακας χωρίς αναπνευστική δυσχέρεια



περιορισμός, ανάπαυση

# Τραυματικός πνευμοθώρακας

Κλειστός πνευμοθώρακας με αναπνευστική  
δυσχέρεια



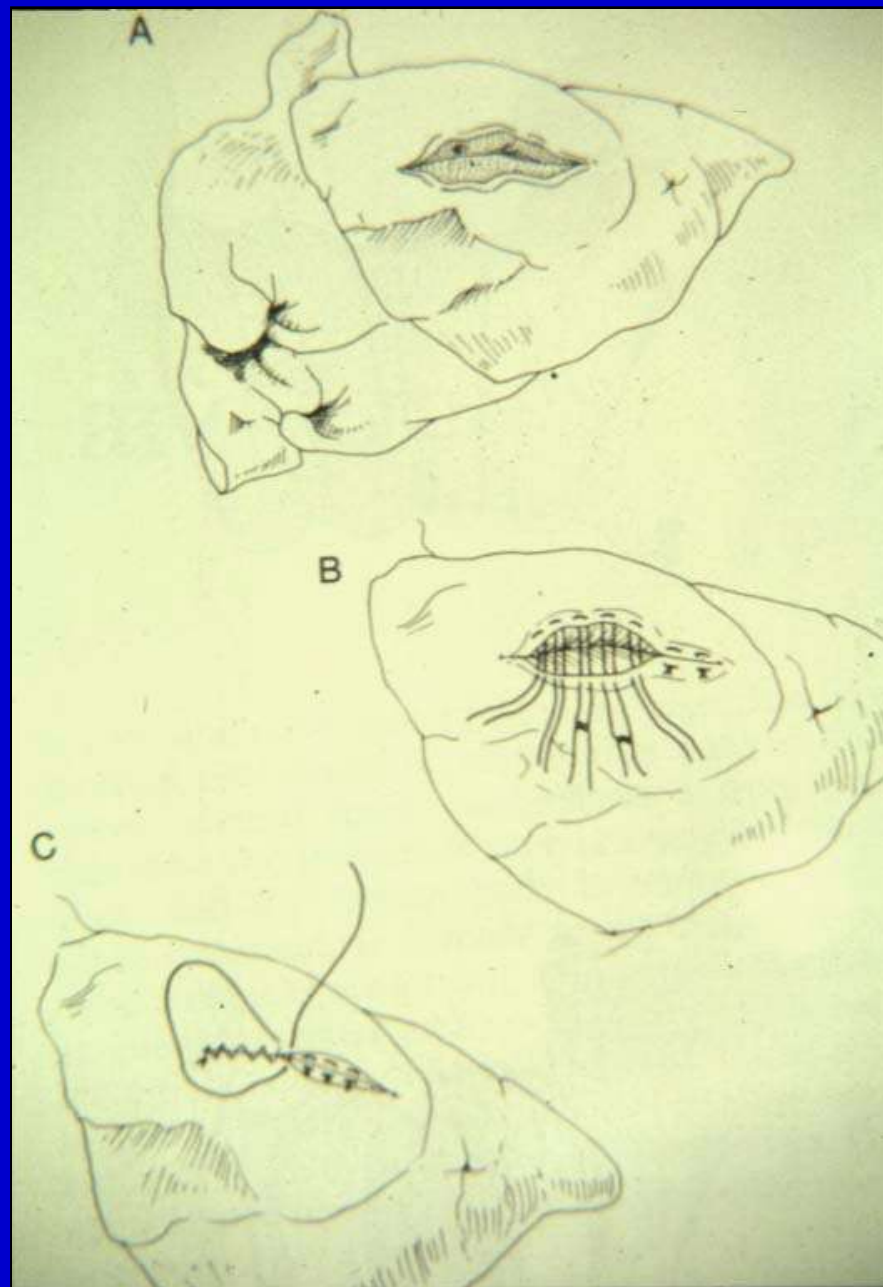
θωρακοκέντηση, διαλείπουσα θωρακοστομία  
υποτροπή

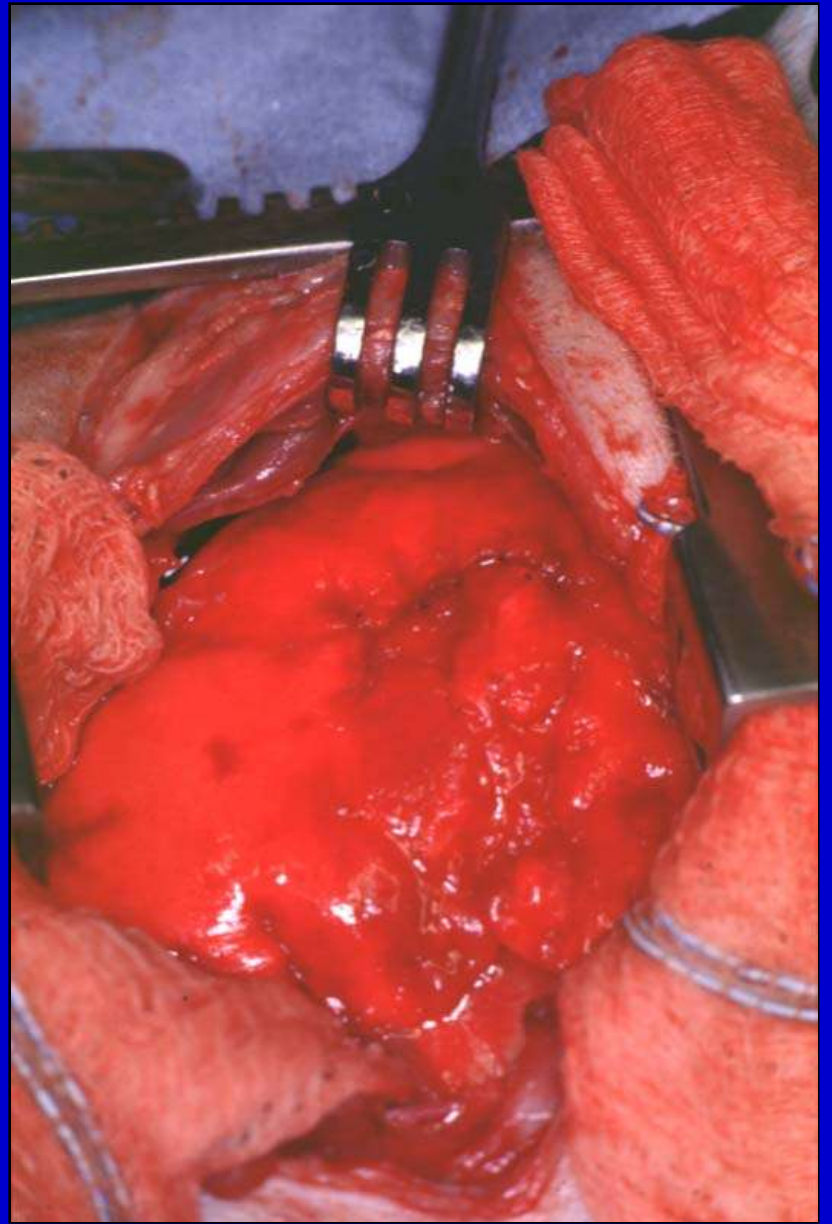
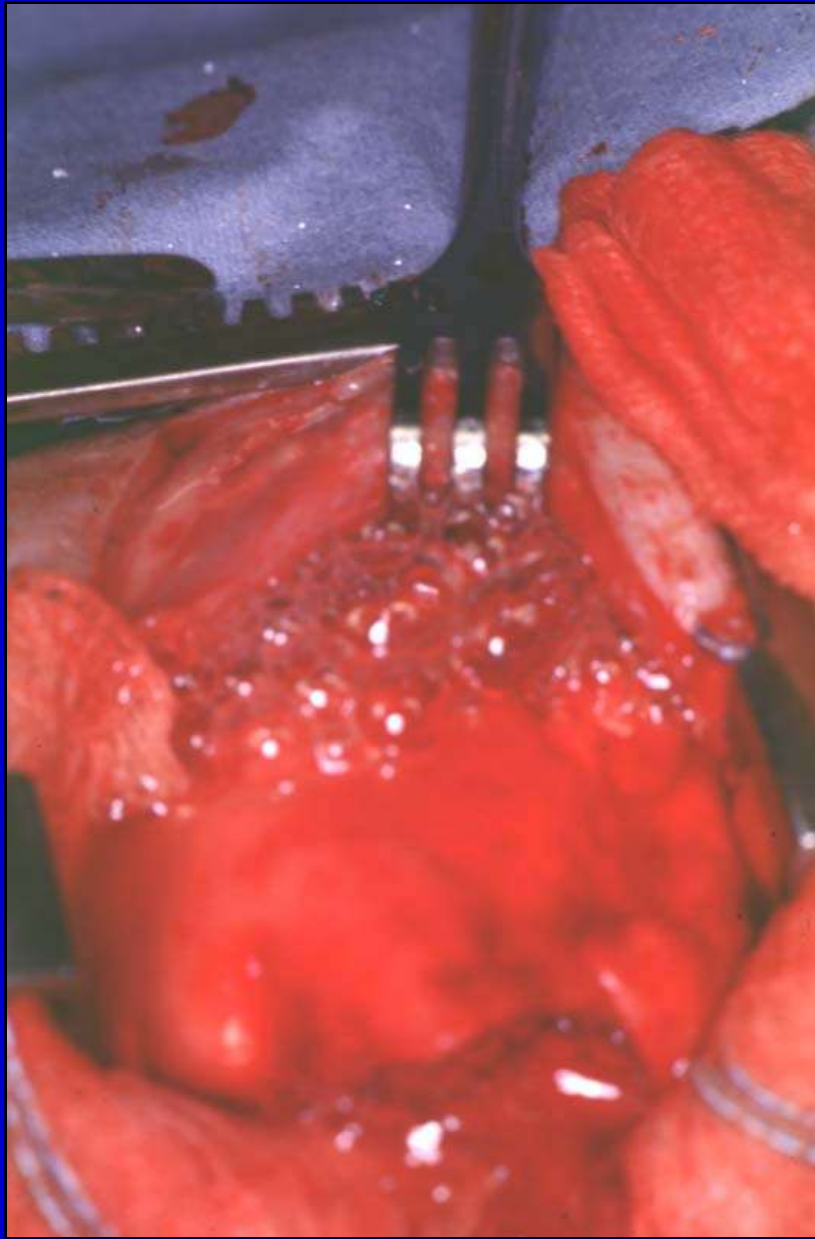


συνεχής παροχέτευση

θωρακοτομή- χειρουργική σύγκλειση του  
τραύματος

πνευμονεκτομή ή λοβεκτομή





# Τραυματικός πνευμοθώρακας

Ανοικτός πνευμοθώρακας



θωρακοστομία,  
σύγκλειση του τραύματος  
θωρακοτομή

Πνευμοθώρακας υπό τάση



Επείγουσα θωρακοκέντηση ή θωρακοστομία

# Τραυματικός πνευμοθώρακας

- Γενικά καλή πρόγνωση μετά από εκκένωση

# Αυτόματος πνευμοθώρακας

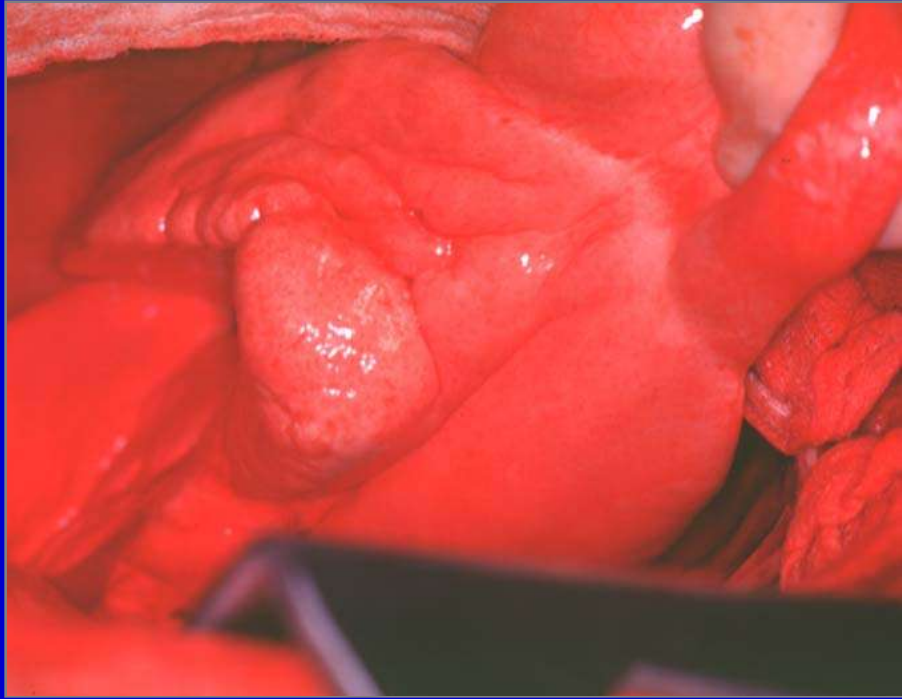
Η συλλογή του αέρα είναι επίμονη παρά τις εκκενώσεις και οι υποτροπές συχνές

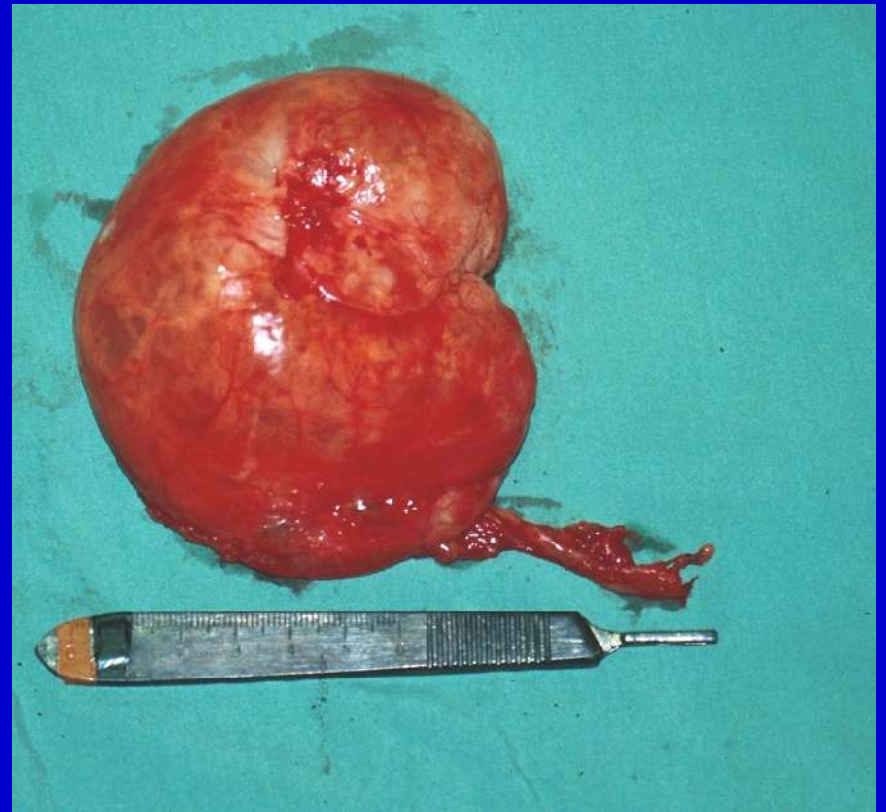
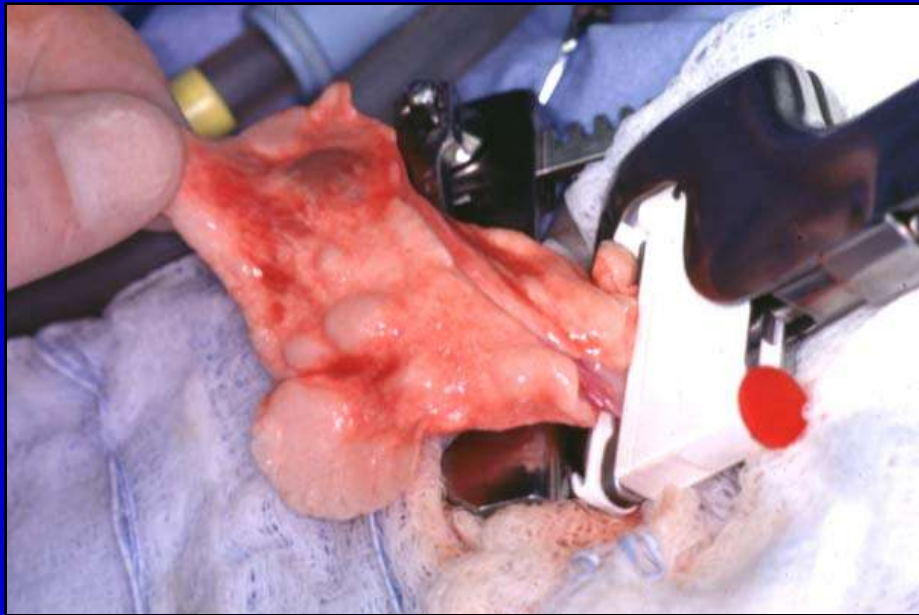


Θωρακοτομή- λοβεκτομή ή τμηματεκτομή της κύστης ή της φυσαλίδας

- Θεραπεία εκλογής- πρόγνωση καλή

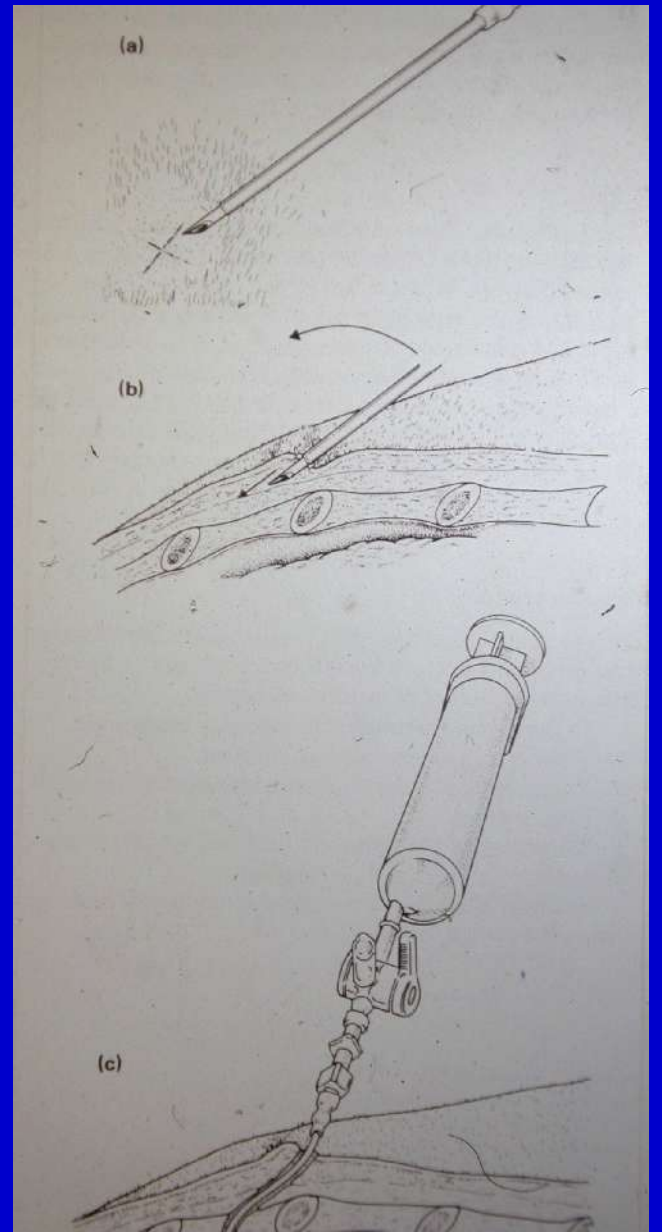
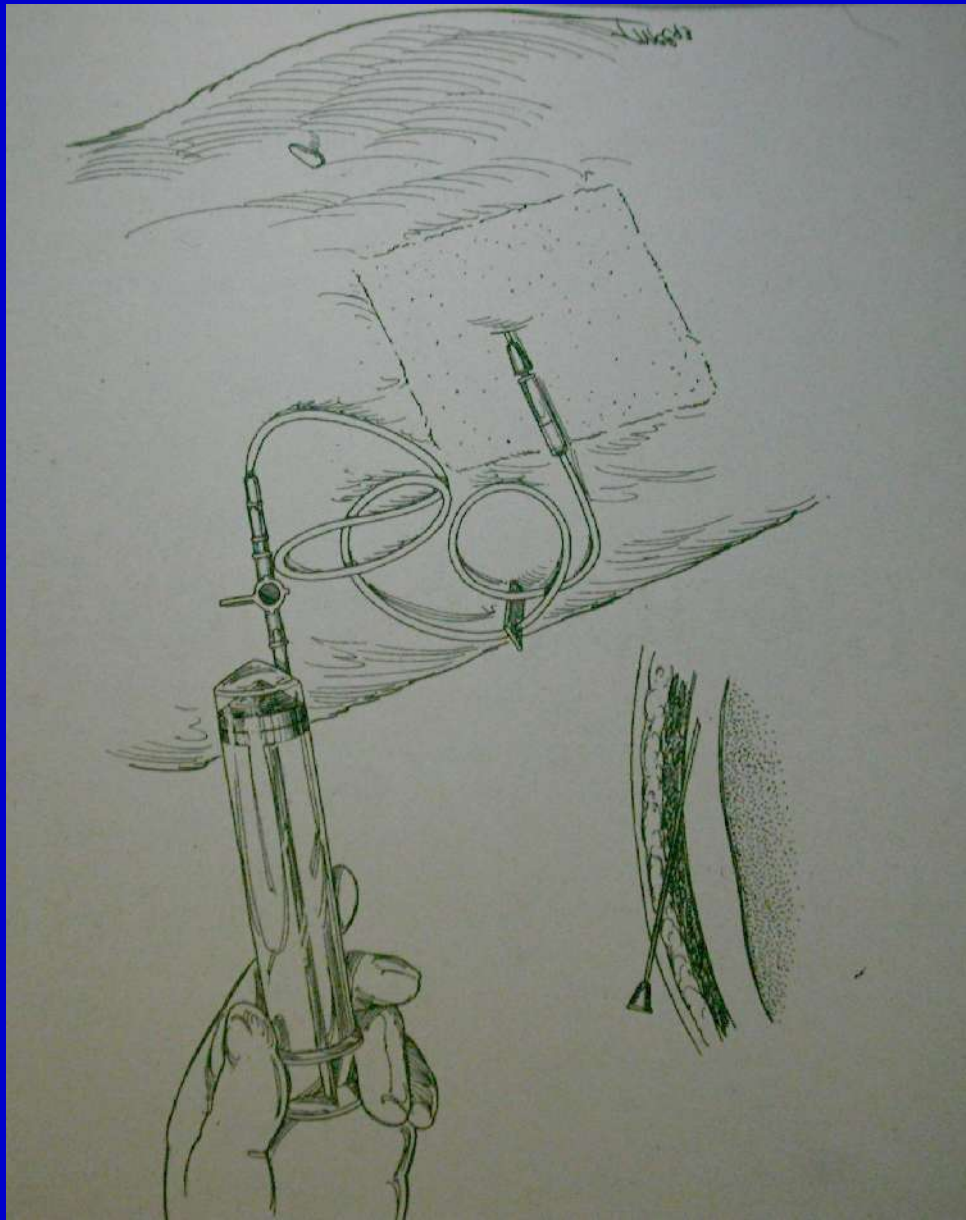






# Θωρακοκέντηση





# Θωρακοστομία με σωλήνα

Σωλήνας με trochar



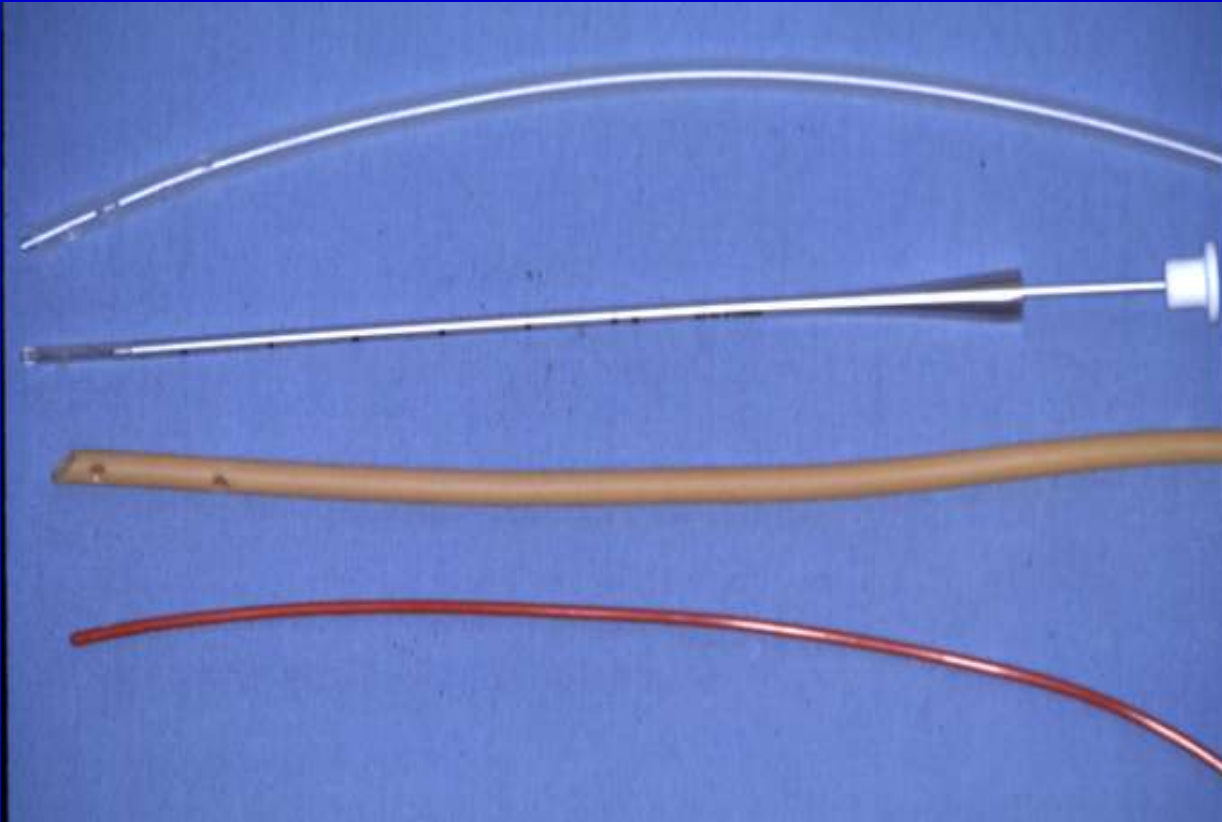
# Θωρακοστομία με σωλήνα

- <7kg      12,16 F      άσπρο, πορτοκαλί
- 7-15 kg      20,24 F      κίτρινο, μπλέ
- 16-30 kg      24,28 F      μπλέ, πράσινο
- >30 kg      32 F      καφέ



# Θωρακοστομία με σωλήνα

Σωλήνας χωρίς trochar- μικρόσωμοι σκύλοι, γάτες

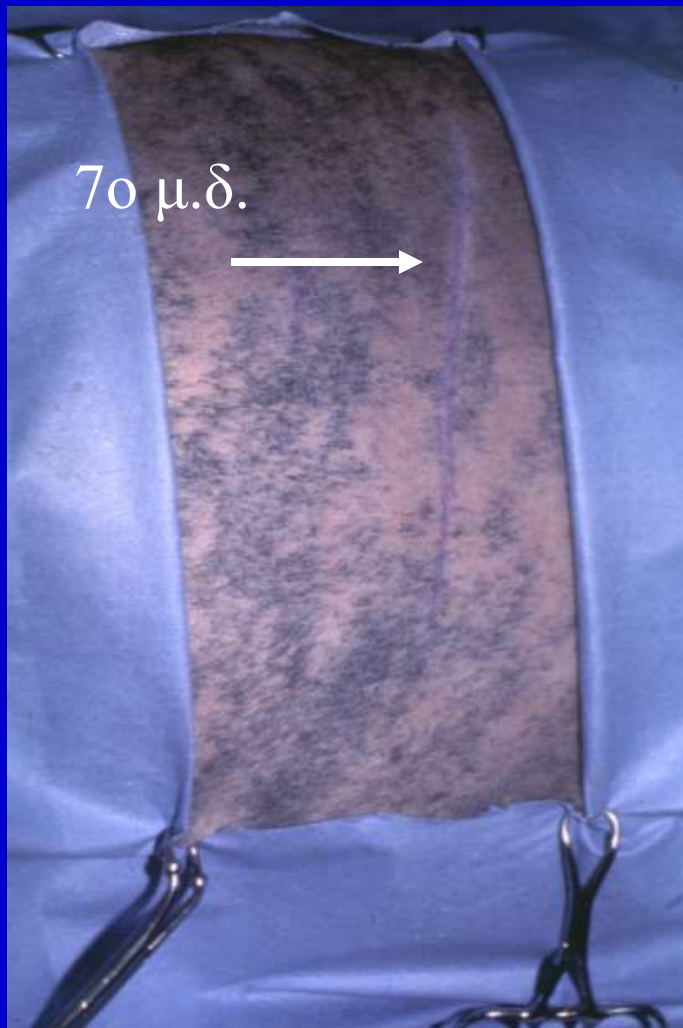


# Εισαγωγή σωλήνα με trochar

- Γενική αναισθησία
- Τομή δέρματος στο 10 μεσοπλεύριο διάστημα- στο ραχιαίο 1/3 του πλάγιου θωρ. τοιχώματος- προώθηση κοιλιακά του πλατύ ραχιαίου
- Είσοδος στην κοιλότητα του υπεζωκότα από το 7-8 μεσ., με κατεύθυνση πρόσθια και κοιλιακά



# Εισαγωγή σωλήνα με trochar



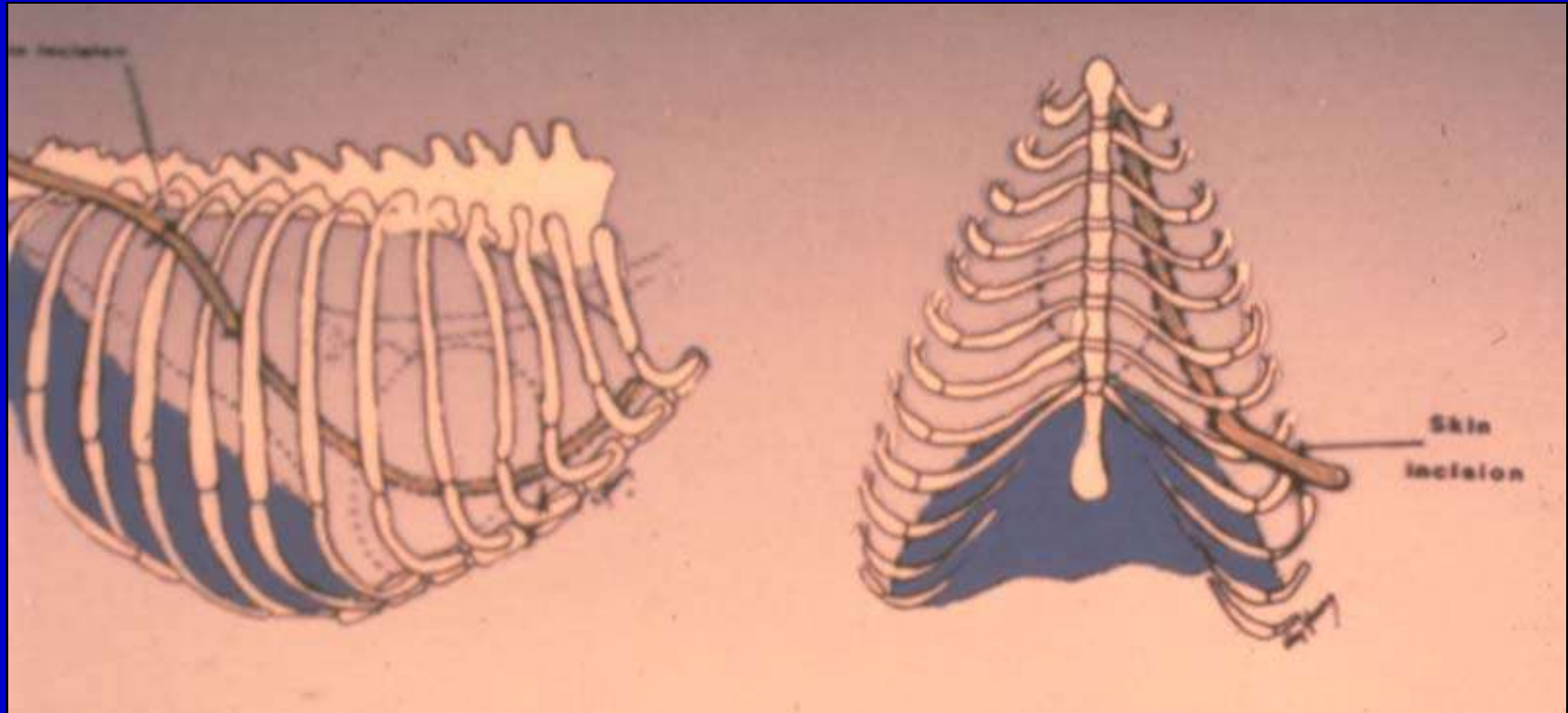
# Εισαγωγή σωλήνα με trochar



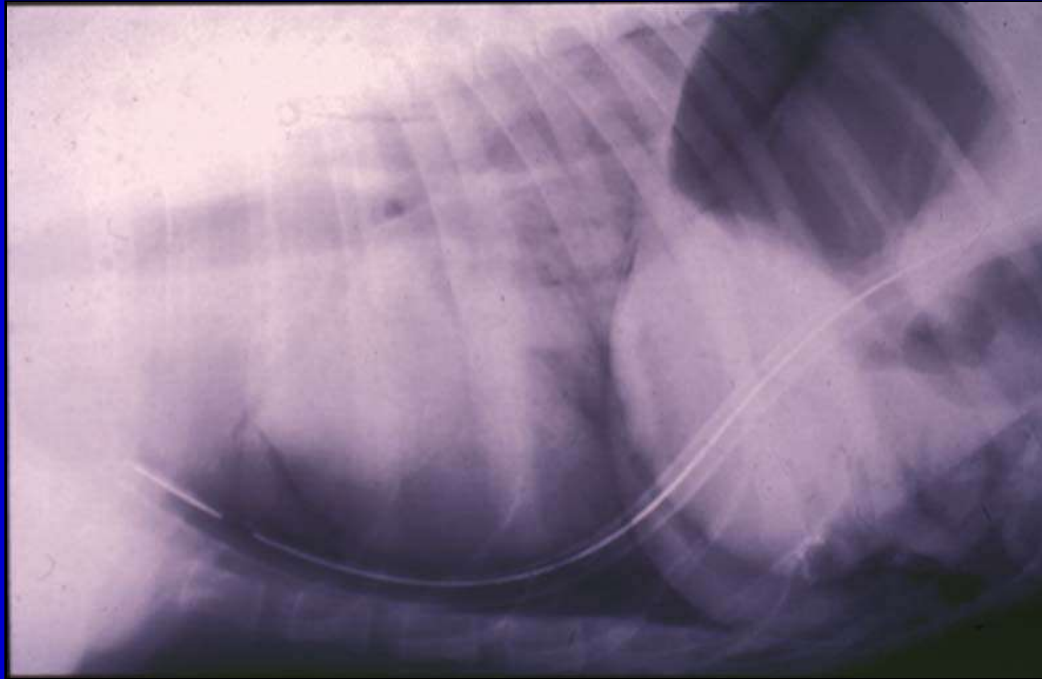
# Εισαγωγή σωλήνα με trochar



# Εισαγωγή σωλήνα με trochar



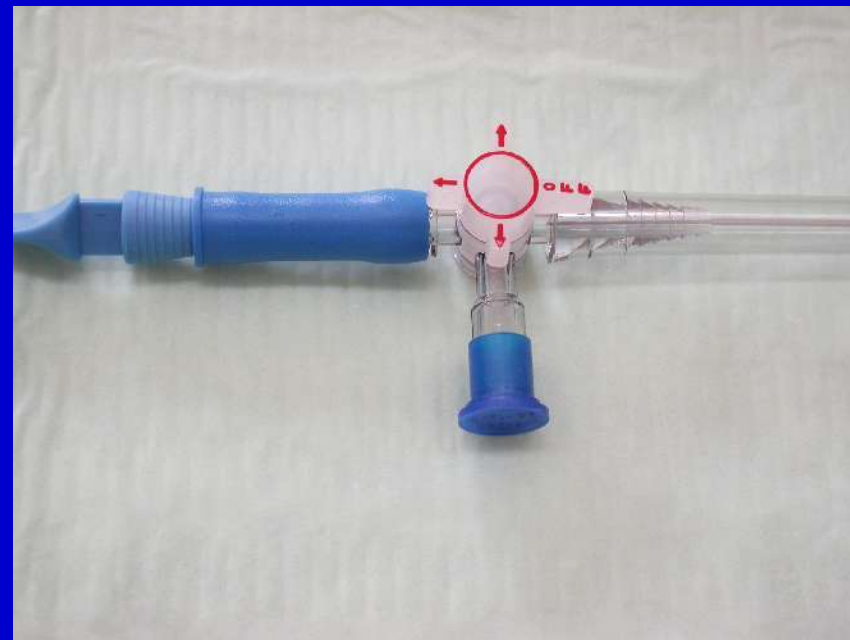
# Εισαγωγή σωλήνα με trochar

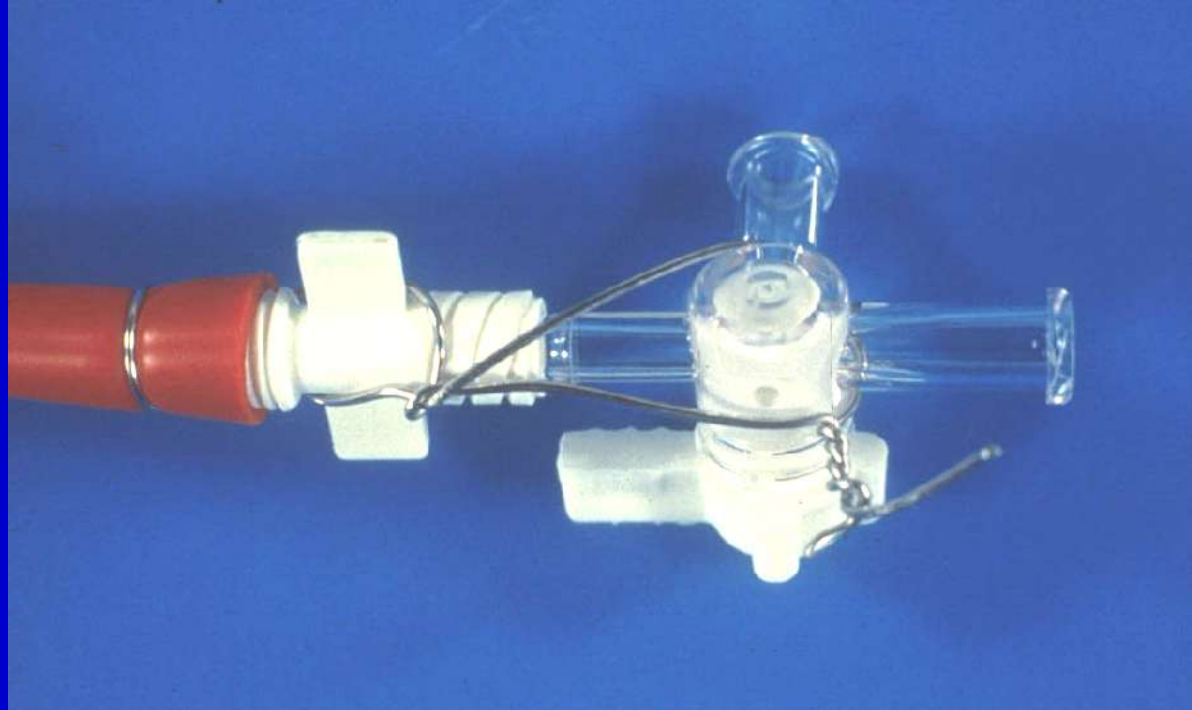


# Καθήλωση του σωλήνα



# Συνδετικά

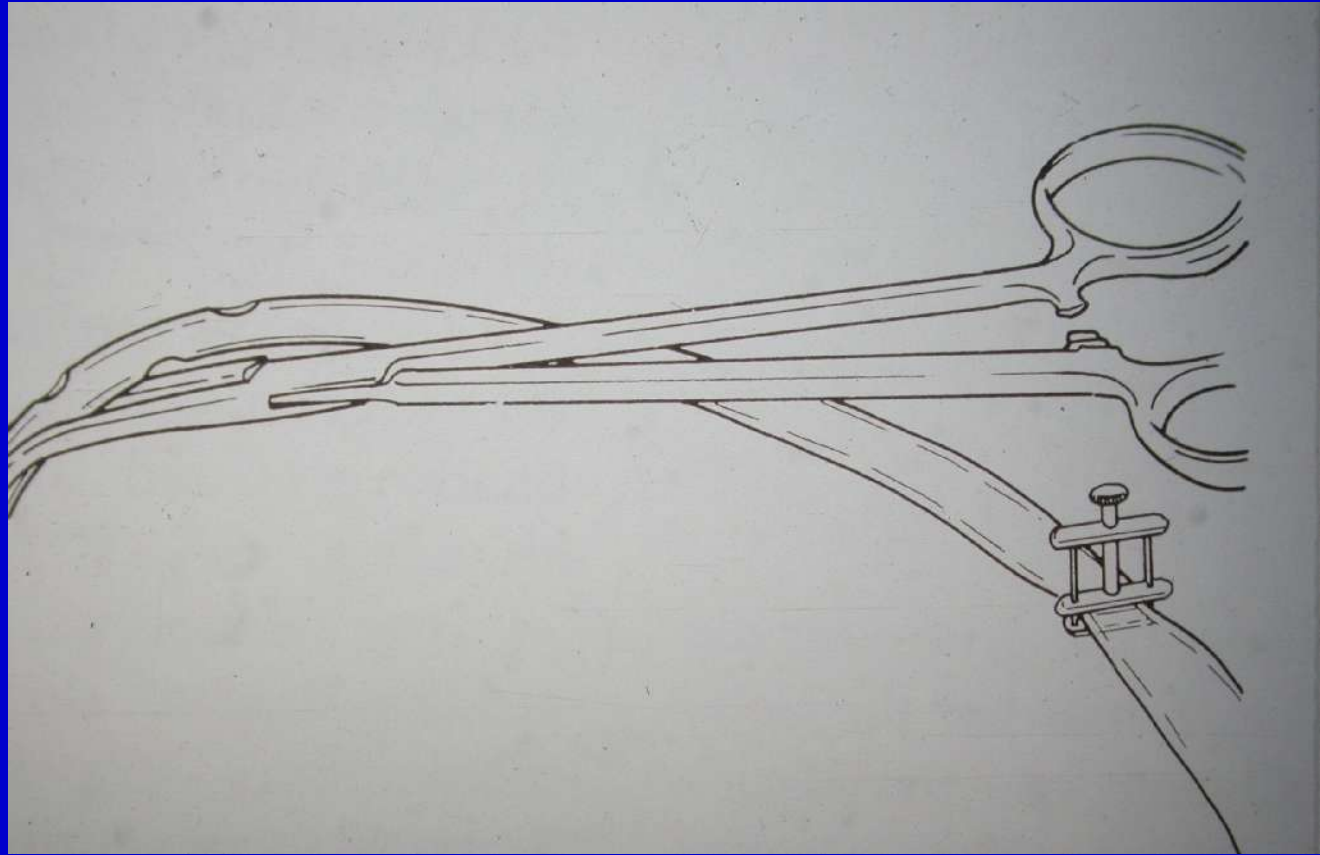




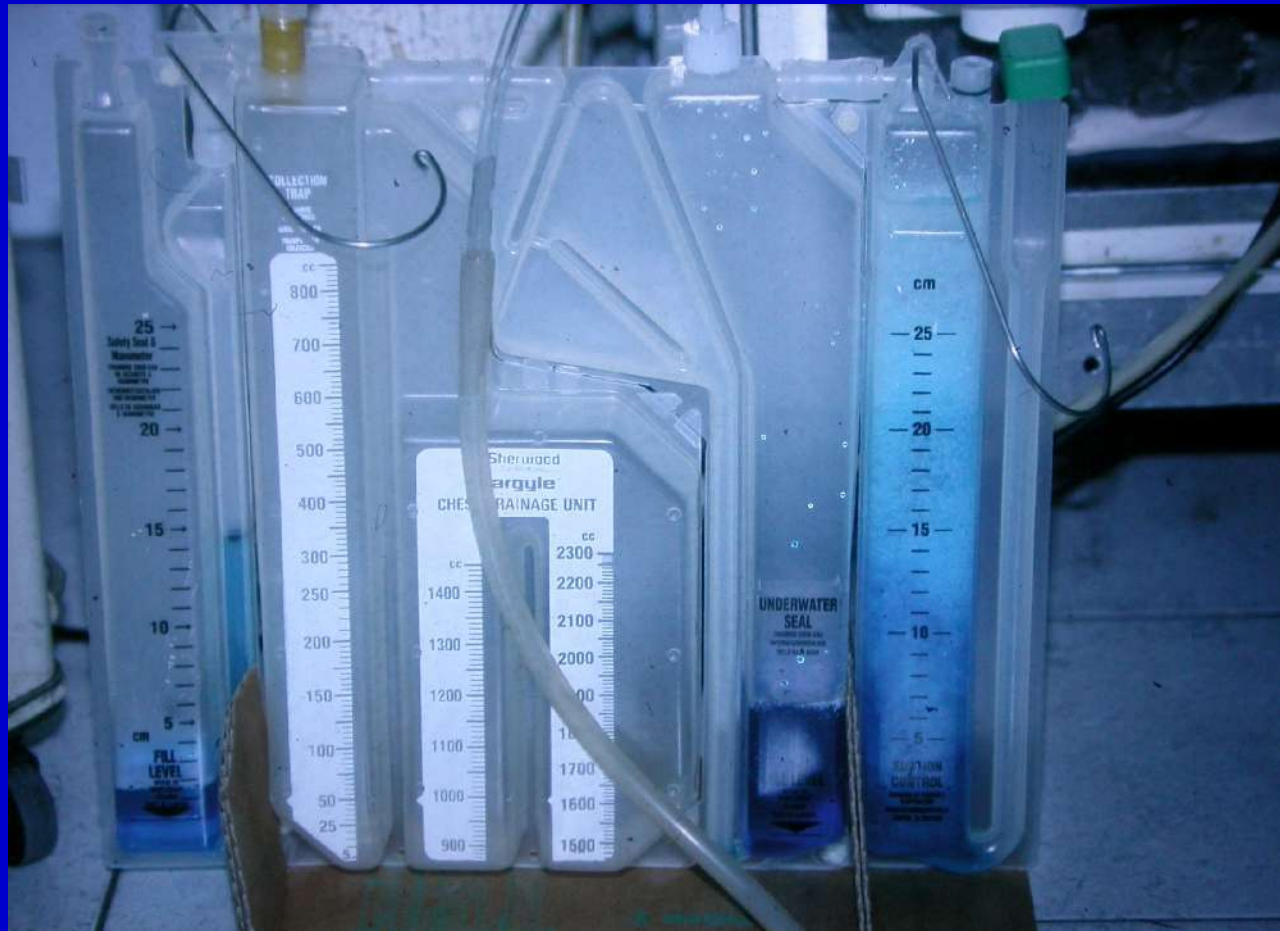




# Εισαγωγή σωλήνα χωρίς trochar



# Συνεχής παροχέτευση



# Αφαίρεση του σωλήνα

- Τοποθέτηση ράμματος στην οπή
- Εισαγωγή αέρα ή φυσ. ορού -αφαίρεση του σωλήνα και δέσιμο του κόμπου στον ίδιο χρόνο

